



J BIMBI

Bfree®



biberon classic


biberon super glass

biberon me

biberon classic
biberon super glass
biberon me

IT

Istruzioni d'uso per i biberon J BIMBI Bfree

 **Attenzione:** gli sbalzi di temperatura possono causare crepe o la rottura del biberon. Prima di ogni uso controllare attentamente che il collo del biberon non abbia bordi taglienti e che non vi siano frammenti all'interno. Non utilizzare il biberon in presenza di crepe o frammenti di vetro al suo interno.

Seguire attentamente i seguenti passaggi

1. Componenti del biberon



Tappo



Ghiera



Tettarella



Dischetto sigillante



Supporto in plastica bianco
per valvola a basso vuoto



Valvola a basso vuoto
antigoccia in silicone



Cannula anti-bolle
(non inclusa nei biberon
colorati della linea Me)

Sensore temperatura
di sicurezza

Biberon

Scovolino per la pulizia



2. Al primo utilizzo, lavare accuratamente tutti i componenti in acqua calda e detersivo e sterilizzare in acqua bollente per 5 minuti. Se si usa uno sterilizzatore, attenersi alle istruzioni del produttore.



3. Prima di assemblare il biberon in tutte le sue parti lavare bene le mani.



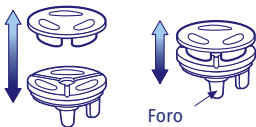
4. Versare il latte materno o in polvere nel biberon e scaldare fino a 37 °C. Accertarsi che il latte in polvere sia miscelato seguendo le dosi del produttore.



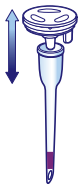
5. Inserire il supporto bianco nella valvola a basso vuoto antigoccia in silicone, come indicato in figura.

Verificare che:

- non ci sia spazio tra la valvola e il suo supporto bianco;
- il foro sia aperto prima di iniziare la poppata.



6. Inserire la cannula anti-bolle nella valvola a basso vuoto antigoccia (non inclusa nei biberon colorati della linea Me).



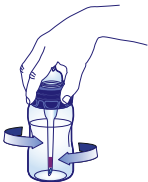
7. Inserire la valvola a basso vuoto antigoccia con la cannula anti-bolle nell'apertura del biberon.



8. Posizionare la tettarella nella ghiera e avvitare la ghiera al biberon **(non stringere troppo per consentire una ventilazione ottimale)**.



9. Per mescolare il latte in polvere ruotare velocemente il biberon come mostrato in figura.



10. Prima di iniziare la poppata controllare il sensore temperatura di sicurezza. Se è viola la temperatura del latte è corretta, se è rosa la temperatura è troppo elevata. Il sensore cambia colore (da viola a rosa) quando la temperatura del latte è superiore a 37 °C.



Non lasciare il sensore di temperatura sotto la luce diretta del sole quando non viene utilizzato.

La cannula anti-bolle impedisce la formazione di bolle d'aria nel latte che, se ingerite, potrebbero causare coliche gassose e reflusso gastrico. La cannula può essere rimossa quando il bimbo smetterà di soffrire di coliche (ca. 3 mesi).

11. Come ulteriore precauzione si raccomanda di verificare la temperatura del liquido versando alcune gocce sul dorso della mano.



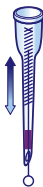
12. Allattare il bimbo tenendolo in grembo in posizione semi eretta, come indicato in figura.



13. Dopo la poppata, smontare tutte le parti del biberon e lavarle in acqua calda e sapone. Si raccomanda l'uso del set di scovolini Twister per pulire biberon e tettarella.



14. Usare lo speciale scovolino fornito (non incluso nei biberon colorati Me) per pulire l'interno della cannula anti-bolle, come mostrato in figura **ma non utilizzarlo per pulire la valvola a basso vuoto o la tettarella per non forarle.**



15. Dopo aver lavato accuratamente il biberon e tutti i suoi componenti ripetere il punto 2 o riporre in luogo fresco e asciutto, fuori dalla portata dei bambini.



Consigli utili

A. Prima di scaldare i liquidi nel biberon, allentare o rimuovere la ghiera con la tettarella per evitare il surriscaldamento del contenuto.



B. Per garantire il corretto funzionamento della valvola a basso vuoto, assicurarsi che:

- non ci sia spazio tra il supporto bianco della valvola e la valvola stessa;
- il foro sia aperto prima della poppata;
- la ghiera sia ben avvitata, ma non troppo stretta.

C. In viaggio, mettere l'apposito tappo e il dischetto sigillante per evitare perdite e sgocciolamenti dalla tettarella.

AVVERTENZE per la salute e sicurezza dei bambini

- Tenere tutti i componenti fuori dalla portata dei bambini.
- Scaldare i liquidi al microonde non è raccomandato perché potrebbero riscaldarsi in modo non uniforme. Controllare sempre la temperatura del liquido prima della somministrazione.
- Usare questo prodotto sempre sotto la supervisione di un adulto. Non lasciare il biberon incustodito a portata di bimbo – potrebbe essere pericoloso.
- Non utilizzare la tettarella come succhietto.
- L'abitudine continuata e prolungata di succhiare liquidi durante il giorno e particolarmente di notte – quando la salivazione è ridotta – può provocare carie dentali, anche se i liquidi non sono zuccherati.
- Non mettere in borsa o in valigia biberon contenenti liquidi. Se il biberon viene danneggiato accidentalmente, il suo contenuto potrebbe fuoriuscire.

Le tettarelle

- A. Utilizzare solo tettarelle J BIMBI Bfree
- B. I biberon sono forniti con le seguenti tettarelle:

Livello 1: FLUSSO LENTO - 160 ml, 260 ml

Livello 2: FLUSSO MEDIO - 330 ml

Tettarelle aggiuntive:

Livello 3: FLUSSO VELOCE, mesi 6+

Può essere usata anche come tettarella a FLUSSO MEDIO con liquidi di media densità.

Livello 4: LIQUIDI DENSI, mesi 6+

(taglio Y)

Può essere usata come FLUSSO VELOCE per tutti i tipi di liquidi, inclusi i latti in polvere più densi e con cereali.

FLUSSO VARIABILE, mesi 3+

Combinazione dei flussi 2, 3 e 4 in un'unica tettarella.

Queste caratteristiche di flusso/età sono indicative. I bimbi più affamati possono passare da un livello all'altro in modo più rapido rispetto a quanto indicato.

- C. Controllare attentamente la tettarella prima di ogni uso e tirarla in tutte le direzioni. Sostituirla se deteriorata o forata (ad esempio morsicata).
- D. Per motivi di igiene si consiglia di sostituire la tettarella ogni 6-8 settimane.
- E. Non lasciare le tettarelle nelle soluzioni sterilizzanti più di quanto raccomandato dalle istruzioni del produttore, non esporle ai raggi diretti del sole o al caldo per periodi prolungati.
- F. Non lavare in lavastoviglie.

Pulizia

- A. Dopo ogni utilizzo è importante lavare bene il biberon e tutti i suoi componenti.
- B. Non usare solventi o prodotti abrasivi per la pulizia.

- C. Non mettere ad asciugare il biberon su superfici trattate con antibatterici. Concentrazioni eccessive possono provocare crepe nel biberon.
- D. Tutti i componenti possono essere lavati in lavastoviglie, nel cestello superiore.
- E. Non lasciare i componenti immersi in soluzioni detergenti per lunghi periodi perché il silicone e la plastica potrebbero danneggiarsi.

J BIMBI Bfree tazze Sippi

Le tazze sono dotate dalla medesima rivoluzionaria valvola a basso vuoto. Ciò assicura al bimbo un graduale passaggio dal biberon alla tazza.



J BIMBI Bfree Twister, set di scovolini per biberon e tettarelle

Questo set di scovolini è ideale per la pulizia di biberon e tettarelle J BIMBI Bfree.

- A. Lo SCOVOLINO PER BIBERON, ruotando, pulisce efficacemente.



- B. Lo SCOVOLINO PER TETTARELLE è dotato di una speciale spugna che consente di pulire l'interno della tettarella.



babyflasche classic **DE**
babyflasche super glass
babyflasche me

Gebrauchsanweisung für die Babyflasche J BIMBI Bfree



Achtung: Plötzliche Temperaturänderungen können Sprünge oder den Bruch der Babyflasche verursachen. Vor jeder Verwendung sorgfältig überprüfen, dass der Hals der Babyflasche keine scharfen Ränder aufweist und in der Flasche keine Bruchstücke enthalten sind. Die Babyflasche nicht verwenden, wenn sie Sprünge aufweist oder Glassplitter enthält.

Aufmerksam die nachstehenden Vorgänge befolgen

1. Bestandteile der Babyflasche



Verschluss



Zwinge



Sauger



Abdichtungsscheibe



Weißer Kunststoffhalter für das Niedervakuum- und Anti-Tropf-Ventil aus Silikon



Anti-Tropf-Ventil aus Silikon



Anti-Blasen-Röhrchen (bei den bunten Babyflaschen der Linie Me nicht inbegriffen)

Sicherheits-Tempersensor

Babyflasche



Reinigungsbürste

2. Vor der erstmaligen Verwendung alle Teile mit warmem Wasser und Spülmittel waschen und 5 Minuten lang in kochendem Wasser sterilisieren. Wird ein Sterilisator verwendet, der Herstelleranleitung entsprechend verfahren



3. Vor der Zusammenfüugung aller Babyflaschenteile gründlich die Hände waschen.



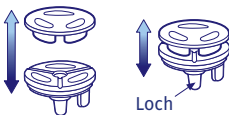
4. Die Mutter- oder Pulvermilch in die Babyflaschen füllen und auf 37 °C erwärmen. Sichergehen, dass die Pulvermilch den vom Hersteller angegebenen Dosierungen entsprechend gemischt ist.



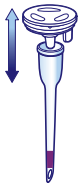
5. Den weißen Halter in das Nieder-
vakuum- und Anti-Tropf-Ventil aus Si-
likon stecken, wie auf der Abbildung
zu sehen ist.

Überprüfen, dass:

- kein Freiraum zwischen dem Ventil und seinem weißen Halter besteht;
- das Loch offen ist, bevor das Kind zu trinken beginnt.



6. Das Anti-Blasen-Röhrchen in das Niedervakuum- und Anti-Tropf-Ventil (bei den bunten Babyflaschen der Linie Me nicht inbegriffen) stecken.



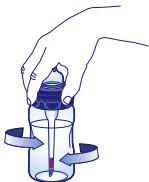
7. Das Niedervakuum- und Anti-Tropf-Ventil mit dem Anti-Blasen-Röhrchen in die Babyflaschenöffnung einsetzen.



8. Den Sauger in die Zwinde stecken und die Zwinde an der Babyflasche anschrauben (**nicht zu fest anziehen, damit eine optimale Belüftung gegeben ist.**)

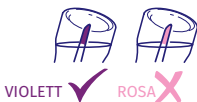


9. Zum Vermischen des Milchpulvers die Babyflasche laut Abbildung schnell wenden.



10. Bevor das Kind zu trinken beginnt, den Sicherheits-Temperatursensor überprüfen. Ist er violett, stimmt die Temperatur; sollte er rosa sein, ist die Temperatur zu hoch. Der Sensor wechselt die Farbe (von Violett auf

Rosa), wenn die Milchttemperatur mehr als 37 °C beträgt.



Bei Nichtverwendung den Temperatursensor nicht unter direkter Sonneneinstrahlung lassen.

Das Anti-Blasen-Röhrchen verhindert die Bildung von Luftbläschen in der Milch, die Blähungen und Magenreflux verursachen könnten. Das Röhrchen kann entfernt werden, wenn das Kind nicht mehr unter Koliken leidet (ca. 3 Monate).

11. Als weitere Vorsichtsmaßnahme empfiehlt es sich, die Milch-/ Flüssigkeitstemperatur zu überprüfen, indem man ein paar Tropfen auf den Handrücken tropfen lässt.



12. Das Kind beim Trinken halbaufrecht auf dem Schoß halten, wie auf der Abbildung zu sehen ist.

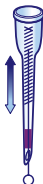


13. Nach dem Trinken die Babyflasche in ihre Bestandteile zerlegen und in Seifenwasser waschen. Zur Reinigung der Babyflasche und des Saugers wird die Verwendung des Bürs

ten-Sets Twister mit Schwamm nahegelegt.



14. Die mitgelieferte Spezialbürste (bei den bunten Babyflaschen Me nicht inbegriffen) der Abbildung gemäß zur Innenreinigung des Anti-Blasen-Röhrchens verwenden, **aber nicht zum Reinigen des Niedervakuum-Ventils oder Saugers, damit sie nicht durchbohrt werden.**



15. Nachdem man die Babyflasche und alle ihre Bestandteile sorgfältig gewaschen hat, den Punkt 2 wiederholen oder kühl und trocken, außerhalb der Reichweite von Kindern aufbewahren.



Nützliche Ratschläge

- A. Bevor Flüssigkeiten in der Babyflasche erwärmt werden, die Zwingе samt dem Sauger lockern oder entfernen, um die Überhitzung des Inhalts zu vermeiden.



- B. Zur Gewährleistung der einwandfreien

Funktion des Niedervakuum-Ventils sicherstellen, dass:

- kein Freiraum zwischen dem weißen Ventilhalter und dem Ventil besteht;
- das Loch offen ist, bevor das Kind trinkt;
- die Zwinge gut, aber nicht zu fest angeschraubt ist.

C. Auf Reisen die vorgesehene Kappe und die Abdichtungsscheibe anbringen, um Lecks und Tropfen aus dem Sauger zu vermeiden.

WARNUNGEN für die Sicherheit und Gesundheit der Kinder

- Alle Bestandteile außerhalb der Reichweite von Kindern aufbewahren.
- Es wird davon abgeraten, die Flüssigkeiten in der Mikrowelle zu erwärmen, weil die Erwärmung ungleichmäßig sein könnte. Vor der Verabreichung stets die Temperatur der Flüssigkeit überprüfen.
- Dieses Produkt stets unter Aufsicht eines Erwachsenen verwenden. Die Babyflasche nicht unüberwacht dem Kind überlassen – ein derartiges Verhalten könnte gefährlich sein.
- Den Sauger nicht als Schnuller verwenden.
- Die fortwährende Gewohnheit, tagsüber und vor allem nachts – wenn der Speichelfluss geringer ist – Flüssigkeiten zu nuckeln, kann Karies verursachen, selbst wenn die Flüssigkeiten nicht gezuckert sind.
- Mit Flüssigkeiten gefüllte Babyflaschen nicht in der Tasche oder im Koffer befördern. Im Falle einer zufälligen Beschädigung der Babyflasche könnte der Inhalt entweichen.

Sauger

- A. Nur Sauger J BIMBI Bfree verwenden.
- B. Die Babyflaschen sind mit folgenden Saugern erhältlich:

Stufe 1: LANGSAMER FLUSS - 160 ml, 260 ml

Stufe 2: MITTELMÄSSIGER FLUSS - 330 ml

Zusätzliche Sauger:

Stufe 3: SCHNELLER FLUSS, 6+ Monate

Lässt sich auch als Sauger mit MITTELMÄSSIGEM FLUSS mit Flüssigkeiten mittlerer Dickflüssigkeit verwenden.

Stufe 4: DICKFLÜSSIGE FLÜSSIGKEITEN, 6+ Monate (Y-Loch)

Lässt sich als Sauger mit SCHNELLEM FLUSS für alle Arten von Flüssigkeiten, einschließlich dickerer Pulvermilch und Milch mit Zerealien verwenden.

UNTERSCHIEDLICHER FLUSS, 3+ Monate

Kombination der Stufen 2, 3 und 4 in einem einzigen Sauger.

Diese Fluss-/Altersmerkmale sind unverbindlich. Kinder mit mehr Appetit können schneller als angegeben von einer Stufe zur nächsten wechseln.

- C. Den Sauger vor jedem Gebrauch stets sorgfältig überprüfen und in alle Richtungen ziehen. Ersetzen, wenn er abgenutzt oder durchlöchert (zum Beispiel zerbissen) ist.
- D. Aus Hygienegründen empfiehlt es sich, den Sauger alle 6-8 Wochen zu ersetzen.
- E. Die Sauger nicht länger als empfohlen (siehe Herstelleranleitung) in Sterilisationslösungen oder direkter Sonneneinstrahlung oder Hitze ausgesetzt lassen.
- F. Nicht in der Spülmaschine spülen.

Reinigung

- A. Es ist wichtig, die Babyflasche und alle ihre Bestandteile nach jedem Gebrauch gründlich zu waschen.
- B. Zur Reinigung keine Lösemittel oder scheuernde Produkte benutzen.
- C. Die Babyflaschen nicht auf Oberflächen abtrocknen lassen, die mit

bakterientötenden Mitteln behandelt sind. Zu hohe Konzentrationen könnten Sprünge der Babyflasche verursachen.

D. Alle Bestandteile lassen sich in der Spülmaschine, im oberen Korb spülen.

E. Die Bestandteile nicht für längere Zeit in Reinigungslösungen eingetaucht lassen, weil das Silikon und der Kunststoff Schäden erleiden könnten.

J BIMBI Bfree Trinkbecher Sippi

Auch die Trinkbecher verfügen über das zukunftsweisende Niedervakuum-Ventil, damit das Kind allmählich von der Babyflasche zum Trinkbecher wechseln kann.



J BIMBI Bfree Twister, Bürsten-Set mit Schwamm für Babyflaschen und Sauger

Dieses Bürsten-Set ist ideal zur Reinigung der Babyflaschen und Sauger J BIMBI Bfree.

A. Die BABYFLASCHEN-BÜRSTE reinigt wirksam mit Drehbewegungen



B. Die SAUGER-BÜRSTE verfügt über einen speziellen Schwamm, der die Innenreinigung des Saugers ermöglicht



jbimbi.com



Distributore per l'Italia

COLPHARMA s.r.l.

Via Mantova 92 · 43122 Parma · Italy